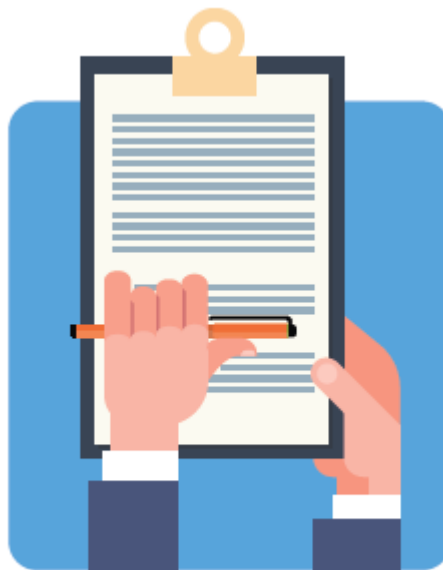


# Об изменениях в пенсионном законодательстве с 1 января 2019 г.



**Федеральный закон от 3 октября 2018 г. №350-ФЗ «О внесении изменений в отдельные законодательные акты Российской Федерации по вопросам назначения и выплаты пенсий»**

01.01.2019

**Перечень нормативных актов, в которые внесены изменения**

Нормативный акт	Основные изменения
<b>Закон РФ от 19.04.1991 г. №1032-1 «О занятости населения в Российской Федерации»</b>	Введены дополнительные гарантии социальной поддержки граждан предпенсионного возраста (увеличение пособия по безработице и периода его выплаты)
<b>Закон РФ от 15.05.1991 г. №1244-1 «О социальной защите граждан, подвергшихся воздействию радиации вследствие катастрофы на Чернобыльской АЭС»</b>	Сохранены действующие требования к пенсионному возрасту
<b>Федеральный закон от 17.07.1999 г. №178-ФЗ «О государственной социальной помощи»</b>	Внесены изменения в определение «Социальная доплата к пенсии» - предоставление гражданину (пенсионеру) денежной суммы к страховой пенсии и (или) к пенсионному обеспечению, осуществляемому за счет средств федерального бюджета, с учетом денежных выплат и отдельных мер социальной поддержки, предоставляемых в натуральной форме, до величины прожиточного минимума пенсионера. Социальная доплата к пенсии состоит из федеральной социальной доплаты к пенсии или региональной социальной доплаты к пенсии.
<b>Федеральный закон от 15.12.2001 г. №166-ФЗ «О государственном пенсионном обеспечении в Российской Федерации»</b>	- Увеличение пенсионного возраста: для мужчин-70 лет, для женщин-65 лет; - Внесена норма о назначении пенсий по инвалидности с учетом сведений из ФГИС ФРИ; - Внесено ограничение по выплате пенсии малочисленным народам Севера (только неработающим)

01.01.2019

**Федеральный закон от 3 октября 2018 г. №350-ФЗ «О внесении изменений в отдельные законодательные акты Российской Федерации по вопросам назначения и выплаты пенсий»**

**Перечень нормативных актов, в которые внесены изменения**

Нормативный акт	Основные изменения
<b>Федеральный закон от 30.11.2011 г. №360-ФЗ «О порядке финансирования выплат за счет средств пенсионных накоплений»</b>	Единовременная выплата и срочная пенсионная выплата могут осуществляться мужчинам -60 лет, женщинам -55 лет, а также по достижении возраста и соблюдении условий для досрочных пенсий
<b>Федеральный закон от 28.12.2013 г. №424-ФЗ «О накопительной пенсии»</b>	Накопительная пенсия назначается мужчинам -60 лет, женщинам - 55 лет, а также по достижении возраста и соблюдении условий для досрочных пенсий
<b>Федеральный закон от 19.12.2016 г. №428-ФЗ «О приостановлении действия частей 14 и 15 статьи 17 Федерального закона «О страховых пенсиях»»</b>	<ul style="list-style-type: none"><li>- Сохранение требований к пенсионному возрасту для граждан, достигших требуемого возраста до 01.01.2019 г., но не обратившихся за ее назначением или не реализовавшим право из-за несоблюдения условий для назначения пенсии;</li><li>- Закреплено право на досрочное назначение пенсии (на 6 месяцев ранее) в период с 01.01.2019 г. по 31.12.2020 г.</li><li>- Увеличение размера пенсии за «сельский» стаж (ФВ на 25% за 30 лет стажа);</li><li>- Размеры корректировки пенсий с 1 января 2019-2024 г.;</li><li>- Сохраняются основания для приобретения права на негосударственную пенсию по договорам, заключенным до 01.01.2019 г., до исполнения негосударственными пенсионными фондами обязательств.</li><li>- Закреплен порядок предоставления сведений для установления льгот лицам предпенсионного возраста.</li></ul>

01.01.2019

## Федеральный закон от 3 октября 2018 г. №350-ФЗ «О внесении изменений в отдельные законодательные акты Российской Федерации по вопросам назначения и выплаты пенсий»

### Перечень нормативных актов, в которые внесены изменения

Нормативный акт	Основные изменения
<b>Федеральный закон от 28.12.2013 г. №400-ФЗ «О страховых пенсиях»</b>	<ul style="list-style-type: none"><li>- Увеличение пенсионного возраста;</li><li>- Введены новые категории для досрочного назначения пенсий;</li><li>- Внесена норма о назначении пенсий по инвалидности с учетом сведений из ФГИС ФРИ;</li><li>- Определен перечень периодов, включаемых в длительный стаж для досрочного назначения пенсии;</li><li>- Определен порядок индексации пенсии с 1 февраля и 1 апреля (индексы утверждаются Правительством РФ);</li><li>- Требования к формату документов выплатного дела в электронной форме устанавливаются ПФР;</li><li>- Пенсия выплачивается без каких-либо ограничений, <u>в том числе при признании гражданина банкротом.</u></li></ul>

## Повышение пенсионного возраста

### Повышается для:

❑ Граждан, имеющих право на установление пенсий по государственному пенсионному обеспечению (увеличение **на 5 лет**)

Федеральный закон от 15.12.2001 г. №166-ФЗ «О государственном пенсионном обеспечении в Российской Федерации»

❑ Граждан, замещающих государственные должности, муниципальные должности, должности государственной гражданской и муниципальной службы (с 2026 г. увеличение для мужчин **на 5 лет**, для женщин **на 8 лет**).

❑ Граждан, имеющих право на установление страховой пенсии (увеличение **на 5 лет**);

(ч. 1 ст. 8 Федерального закона от 28.12.2013 г. №400-ФЗ «О страховых пенсиях»)

❑ Отдельных категорий граждан, имеющих право на установление досрочных страховых пенсий по старости:

**«Северян» (п.п. 6 ч.1 ст. 32 Федерального закона «О страховых пенсиях»);**

- педагогических работников (п.п. 19 ч.1 ст. 30 Федерального закона «О страховых пенсиях»);

- медицинских работников (п.п. 20 ч.1 ст. 30 Федерального закона «О страховых пенсиях»);

творческих работников (п.п. 21 ч.1 ст. 30 Федерального закона «О страховых пенсиях»);

### Повышение не предусмотрено:

❑ Для граждан, подвергшихся воздействию радиации вследствие катастрофы на Чернобыльской АЭС

(Закон РФ от 15.05.1991 г. №1244-1 «О социальной защите граждан, подвергшихся воздействию радиации вследствие катастрофы на Чернобыльской АЭС»)

❑ Для граждан, имеющих право на установление досрочных страховых пенсий по старости, за исключением отдельных категорий

(пп. 1-18 ч.1 ст. 30, п.п. 1-5,7 ст. 32 Федерального закона от 28.12.2013 г. №400-ФЗ «О страховых пенсиях»)



Снижение производится от общеустановленного возраста (с учетом его поэтапного повышения).

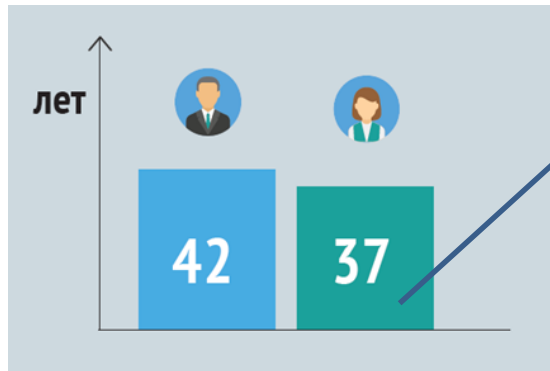
Увеличение производится со дня возникновения права на пенсию

# Повышение пенсионного возраста

ЖЕНЩИНЫ				
год повышения	год рождения	возраст	год назначения	
	2019	1964 (I полугодие)	55 лет 6 месяцев	2019 (II полугодие)
		1964 (II полугодие)	55 лет 6 месяцев	2020 (I полугодие)
	2020	1965 (I полугодие)	56 лет 6 месяцев	2021 (II полугодие)
		1965 (II полугодие)	56 лет 6 месяцев	2022 (I полугодие)
	2021	1966	58 лет	2024
	2022	1967	59 лет	2026
	2023	1968	60 лет	2028
МУЖЧИНЫ				
год повышения	год рождения	возраст	год назначения	
	2019	1959 (I полугодие)	60 лет 6 месяцев	2019 (II полугодие)
		1959 (II полугодие)	60 лет 6 месяцев	2020 (I полугодие)
	2020	1960 (I полугодие)	61 год 6 месяцев	2021 (II полугодие)
		1960 (II полугодие)	61 год 6 месяцев	2022 (I полугодие)
	2021	1961	63 года	2024
	2022	1962	64 года	2026
	2023	1963	65 лет	2028

# Новые основания для досрочного назначения пенсии

Для лиц, имеющих значительный  
трудовой стаж



## В стаж учитываются:

- ✓ периоды работы и (или) иной деятельности, которые выполнялись на территории Российской Федерации, при условии начисления и уплаты страховых взносов;
- ✓ период получения пособия по обязательному социальному страхованию в период временной нетрудоспособности

Для многодетных женщин

3 детей



57  
пенсионный возраст

на 3 года раньше

4 детей



56  
пенсионный возраст

на 4 года раньше

5 детей



50  
пенсионный возраст

действующая норма

## Задача: Увеличение размера пенсий

Корректировка  
размера пенсии  
с 1 января

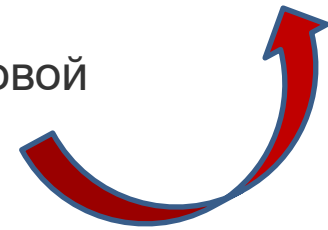


год	Размер ФВ	%
2019	5334,19 руб.	7,05
2020	5686,25 руб.	6,6
2021	6044,48 руб.	6,3
2022	6401,10 руб.	5,9
2023	6759,56 руб.	5,6
2024	7131,34 руб.	5,5

год	Стоимость 1 пенсионного коэффициента	%
2019	87,24 руб.	7,05
2020	93 руб.	6,6
2021	98,86 руб.	6,3
2022	104,69 руб.	5,9
2023	110,55 руб.	5,6
2024	116,63 руб.	5,5



Повышение фиксированной выплаты к страховой пенсии по старости и к страховой пенсии по инвалидности за «сельский» стаж **на 25 %**



### Сроки перерасчета:

По материалам пенсионного дела: с **1 января 2019** года без подачи пенсионером заявления при наличии в выплатном деле необходимой информации (перерасчет осуществляется не позднее **1 сентября 2019 года**).

При предоставлении дополнительных документов:

- в период с **1 января по 31 декабря 2019** года, указанный перерасчет осуществляется с **1 января 2019 года**.

- после **31 декабря 2019 года** - с 1-го числа месяца, следующего за месяцем обращения.



**С 1 января 2019 г. вступила в силу норма, закрепленная ч. 14 ст. 17 Федерального закона от 28.12.2013г. №400-ФЗ «О страховых пенсиях» предусматривающая дополнительную поддержку для жителей села – данная норма должна была вступить в силу с 01.01.2016г., действие данной статьи было приостановлено до 01.01.2020г.**



**Повышение фиксированной выплаты устанавливается только к двум видам страховой пенсии – по старости и инвалидности- при одновременном наличии трех условий:**

- 1. Стаж работы пенсионера в сельском хозяйстве должен составлять не менее 30 календарных лет.**
- 2. Отсутствие факта работы.**
- 3. Проживание в сельской местности.**

**Постановлениями Правительства РФ утверждены:**

**1. Список работ, производств, профессий и должностей, специальностей, в соответствии с которыми устанавливается повышение размера фиксированной выплаты к страховой пенсии по старости и к страховой пенсии по инвалидности**

**– Постановление Правительства Российской Федерации от 29.11.2018г. № 1440;**

**2. Правила исчисления периодов работы (деятельности), дающей право на установление повышения фиксированной выплаты к страховой пенсии по старости и к страховой пенсии по инвалидности**

**–Постановление Правительства Российской Федерации от 29.11.2018г. № 1440;**

**3. Правила установления и выплаты повышения фиксированной выплаты к страховой пенсии лицам, проработавшим не менее 30 календарных лет в сельском хозяйстве, проживающим в сельской местности**

**– Постановление Правительства от 29.11.2018г. № 1441.**

**Список работ, производств, профессий и должностей, специальностей, в соответствии с которыми устанавливается повышение размера фиксированной выплаты к страховой пенсии по старости и к страховой пенсии по инвалидности состоит из двух разделов**

**Первый раздел состоит из трех основных видов сельского хозяйства**

**1. Растениеводство**



**Например,  
тракторист-  
комбайнер**



**2. Животноводство**



**Например,  
доярка**




**3. Рыбоводство**



**Например,  
ихтиолог**



## Основные принципы применения Списка



Концепция Списка построена исходя из непосредственной занятости лиц на работах и в производствах растениеводства, животноводства и рыбоводства, т.е. в поле, на ферме и т.п.

Согласно указанному Списку для включения работы в сельском хозяйстве в той или иной профессии (должности) в сельский стаж в одних случаях требуется, чтобы работа протекала в организации, основным видом деятельности которой является сельское хозяйство, в других случаях достаточно, чтобы такая работа была в сельскохозяйственном структурном подразделении.

## Правила исчисления периодов работы (основные положения Правил)

(Подпункт «а» пункта 3)

В стаж работы в сельском хозяйстве включаются:

- периоды работы (деятельности), которые выполнялись только на территории Российской Федерации при условии занятости на работах, в производствах, профессиях, должностях, специальностях, предусмотренных Списанием (при этом сельское может иметь место не только в сельской местности, например, птицефабрика в городе);
- начисления (уплаты) за эти периоды страховых взносов в Пенсионный фонд Российской Федерации (требования к данному условию аналогичны требованиям, предъявляемым к страховому стажу при назначении страховой пенсии, по периодам работы до 01.01.2002 уплата страховых взносов не требуется (за исключением членов крестьянских (фермерских) хозяйств).

### ИСКЛЮЧЕНИЕ из общего Правила

(Пункт 4 Правил)

В стаж работы в сельском хозяйстве включаются

- периоды работы (деятельности) в колхозах, машинно-тракторных станциях, межколхозных предприятиях (организациях), совхозах, крестьянских (фермерских) хозяйствах, которые выполнялись на территории Российской Федерации до 1 января 1992 года, включаются в стаж работы в сельском хозяйстве без применения общих условий, т.е. независимо от того, предусмотрена ли работа Списанием.

(Подпункт «б» пункта 3)

В стаж работы в сельском хозяйстве включаются

- периоды работы (деятельности), которые выполнялись на территории союзных республик до 01.01.1992г. только при условии занятости в производствах, профессиях, должностях, специальностях, предусмотренных Списанием.

## Правила исчисления периодов работы (основные положения пункта 5 Правил)

- В стаж работы в сельском хозяйстве, засчитываются:
  - периоды получения пособия по обязательному социальному страхованию в период временной нетрудоспособности, а также периоды ежегодных основного и дополнительных оплачиваемых отпусков;
  - период ухода одного из родителей за каждым ребенком до достижения им возраста полутора лет, но не более шести лет в общей сложности, в том числе, когда родители не состояли в трудовых отношениях.
- *При этом, замена периодов работы нестраховым периодом (имевшим место как до 1992 г., так и позднее) может быть выгодна и для определения права на повышение фиксированной выплаты, и для исчисления размера пенсии в более высоком размере.*



# Правила установления и выплаты повышения фиксированной выплаты

## Основные положения:

Повышение фиксированной выплаты устанавливается лицам, проживающим в сельской местности на весь период проживания в сельской местности

- При отнесении местности к сельской применяется II раздел «Общероссийского классификатора объектов административно-территориального деления (ОКАТО)

Установления повышения осуществляется территориальным органом ПФР по месту жительства (пребывания, фактического проживания) гражданина

Место фактического проживания (при отсутствии регистрации по месту жительства) гражданина подтверждается его личным заявлением, которое ежегодно подается в территориальный орган ПФР или МФЦ по месту его фактического проживания до истечения 12 месяцев с месяца подачи заявления или предыдущего подтверждения проживания в сельской местности. Ежегодное подтверждение места фактического проживания не требуется в случае выбора пенсионером доставки страховой пенсии организацией почтовой связи.

Обстоятельствами, влекущими перерасчет размера фиксированной выплаты являются:

- Переезд гражданина на новое место жительства за пределы сельской местности;
- Истечение срока регистрации гражданина по месту пребывания в сельской местности;
- Несоблюдение пенсионером требования о ежегодном подтверждении факта его регистрации по месту получения страховой пенсии в сельской местности;
- Поступление на работу



## Правила установления и выплаты повышения фиксированной выплаты Основные положения:

Повышение фиксированной выплаты устанавливается лицам, проживающим в сельской местности и не осуществляющим трудовую деятельность

- Факт того, что гражданин не работает, не осуществляет работу и (или) иную деятельность подтверждается трудовой книжкой и сведениями индивидуального (персонифицированного) учета

В случае, если гражданин прекратил трудовую деятельность после 01.01.2019г.

- Перерасчет размера фиксированной выплаты в сторону увеличения осуществляется с 1-го числа месяца, в котором наступили обстоятельства, влекущие за собой перерасчет размера фиксированной выплаты

В случае, если пенсионеру было установлено повышение фиксированной выплаты, но он трудоустроился

- Перерасчет размера фиксированной выплаты в сторону уменьшения осуществляется с 1-го числа месяца, в котором наступили обстоятельства, влекущие за собой перерасчет размера фиксированной выплаты



## Правила установления и выплаты повышения фиксированной выплаты Сроки перерасчета:

Решения и распоряжения об установлении повышения фиксированной выплаты или об отказе в установлении повышения фиксированной выплаты принимаются территориальными органами ПФР на основе всестороннего, полного и объективного рассмотрения всех документов, имеющих в распоряжении территориального органа ПФР.

По материалам  
пенсионного дела:

- с **1 января 2019** года без подачи пенсионером заявления при наличии в выплатном деле необходимой информации (перерасчет осуществляется не позднее **1 сентября 2019 года**).

При предоставлении  
пенсионером  
дополнительных  
документов:

- в период **с 1 января по 31 декабря 2019** года, указанный перерасчет осуществляется **с 1 января 2019 года**;
- после **31 декабря 2019 года** - с 1-го числа месяца, следующего за месяцем обращения.

## СОХРАНЕНИЕ ФЕДЕРАЛЬНЫХ ЛЬГОТ



## СОХРАНЕНИЕ РЕГИОНАЛЬНЫХ ЛЬГОТ

- льготы по бесплатному проезду на общественном транспорте
- льготы на ЖКХ
- льготы при капремонте домов
- льготы при газификации
- льготы при покупке медикаментов и др.

## Новые льготы

- **2 дня** на бесплатную диспансеризацию;
- пособие по безработице **11280** рублей

**Определяющее условие:** пенсионный возраст, необходимый для назначения пенсий по законодательству на 31.12.2018 г.

**Определяющее условие:**  
5 лет до наступления  
возраста, дающего право на  
пенсию по старости, в том  
числе досрочную

### Предоставление для установления льгот сведений о статусе «предпенсионер»:



по данным ИЛС

СМЭВ, ЕГИССО



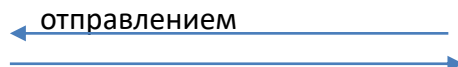
Федеральные органы исполнительной  
власти, исполнительные органы  
государственной власти субъектов РФ,  
органы местного самоуправления

в электронной форме  
на основании соглашений



Работодатели

Лично, через "Интернет", включая ЕПГУ, ЛКГ, МФЦ,  
а также иным способом, в том числе почтовым



Граждане

# Получение сведений в электронном виде на основании заключенных соглашений

Запрос  
Работодателя о представлении информации  
в соответствии со статьей 185.1 Трудового кодекса Российской Федерации  
от «\_\_» \_\_\_\_\_ 20\_\_ г. № \_\_\_\_\_

**Заключено 2918 (69%)  
Соглашений  
(необходимо 4238)**

№ п/п	Фамилия, Имя, Отчество	СНИЛС <sup>1</sup>	Дата рождения
1.	2	3	4
2.			

## Если гражданин не является пенсионером

Сведения об отнесении гражданина к категории граждан предпенсионного возраста

По состоянию на **13.02.2019**

Сведения о гражданине:

Фамилия ИВАНОВ  
Имя ИВАН  
Отчество ИВАНОВИЧ  
Дата рождения 02.04.1960  
Страховой номер индивидуального лицевого счета: 000-000-000 00

к категории предпенсионного возраста в соответствии:

**ст.185.1 Трудовой кодекс Российской Федерации**

(указывается нужно: в соответствии со статьями 381 и 407 части второй Налогового кодекса Российской Федерации, в соответствии со статьей 34.2 Закона Российской Федерации от 19 апреля 1991 года № 1032-1 «О занятости населения в Российской Федерации»; со статьей 185.1 Трудового кодекса Российской Федерации)

(делается отметка в соответствующем квадрате):

относится с **"02" апреля 2020 г.**

не относится.

Сведения выданы для представления:

**в Федеральную налоговую службу Российской Федерации; иной федеральный орган исполнительной власти Российской Федерации**

(указывается нужно: в Федеральную налоговую службу Российской Федерации; иной федеральный орган исполнительной власти Российской Федерации; орган государственной власти субъекта Российской Федерации и области содействия занятости населения; иной орган исполнительной власти субъекта Российской Федерации; орган местного самоуправления; работодателя)

Информация представлена на основании сведений, имеющихся в распоряжении территориального органа Пенсионного фонда Российской Федерации.

## Если гражданин является пенсионером

СПРАВКА

ФИО \_\_\_\_\_  
страховой номер индивидуального лицевого счета \_\_\_\_\_  
дата рождения \_\_\_\_\_  
на \_\_\_\_\_ (дата) является пенсионером в соответствии с законодательством  
Российской Федерации.

\_\_\_\_\_ (вид пенсии, основание)

\_\_\_\_\_ (дата и срок установления пенсии)

Основание выдачи справки: федеральная база данных пенсионеров

Документ подписан  
усиленной квалифицированной электронной  
подписью.  
Организация: МНИЦ ПФР  
Сертификат: 01d399d963db9600008e5a013a005c  
Кому выдан: Яковлев Константин Геннадиевич  
Издатель: ПФР  
Действителен: с 30.01.2018 по 30.04.2019

## Дополнительные гарантии для граждан предпенсионного возраста



Для работодателей вводится административная и уголовная ответственность за увольнение работников предпенсионного возраста, а также за отказ в приеме на работу по причине их возраста.



За работодателем закрепляется обязанность ежегодно предоставлять работникам предпенсионного возраста **2 дня** на бесплатную диспансеризацию с сохранением заработной платы.



С 1 января 2019 года увеличивается максимальный размер пособия по безработице с 4900 рублей до **11280** рублей - период такой выплаты устанавливается в один год.

# Дополнительные гарантии для граждан предпенсионного возраста

**Предпенсионный возраст** – это возраст в течение **5 лет** меньше до наступления возраста, дающего право на пенсию по старости, в том числе назначаемую досрочно.  
(Закон РФ от 19.04.1991 г. №1032-1 «О занятости населения в Российской Федерации»)



В 2019 г. предпенсионный возраст: для женщин, достигших 51 год, для мужчин – 56 лет.

## Для граждан, претендующих на досрочное назначение страховой пенсии по старости:

Категория граждан	Необходимые условия для статуса предпенсионера
<i>Постоянно проживающие в районах Крайнего Севера и приравненных к ним местностях (РКС и МКС)</i>	<i>Достижение предпенсионного возраста с учетом возраста необходимого для назначения «северной» пенсии. Если гражданин ранее работал в северных регионах, но теперь там не проживает, применяется дополнительное условие: наличие требуемой продолжительности стажа работы в РКС и МКС.</i>
<i>Многодетные матери</i>	<i>Достижение предпенсионного возраста и наличие требуемого количества детей на дату обращения за подтверждением статуса</i>
<i>Претендующих на досрочное назначение страховой пенсии с учетом работы по определенной профессии</i>	<i>Достижение предпенсионного возраста и факт работы по соответствующей специальности на момент обращения за подтверждением статуса. Если гражданин прекратил работу на соответствующих видах работ, то требуется соблюдение стажевых условий для назначения досрочной пенсии.</i>
<i>Претендующие на досрочное назначение страховой пенсии, назначение которой осуществляется независимо от возраста (педагогические, медицинские и отдельные категории творческих работников)</i>	<i>Наличие требуемой продолжительности стажа на соответствующих видах работ</i>

Спасибо за внимание!